



Naturnationalpark Gribsskov

– Lokalbefolkningens holdninger til
naturnationalparken før dens etablering

Sandra Gentin, Lene Gernow, Søren Præstholt & Anton S. Olafsson

Titel

Naturnationalpark Gribskov – Lokalbefolkningens holdninger til naturnationalparken før dens etablering

Forfattere

Sandra Gentin, Lene Gernow, Søren Præstholt & Anton S. Olafsson

Bedes citeret

Gentin, S., Gernow, L., Præstholt, S. & Olafsson, A. S. (2023): Naturnationalpark Gribskov – Lokalbefolkningens holdninger til naturnationalparken før dens etablering. IGN Rapport, september 2023, Institut for Geovidenskab og Naturforvaltning, Københavns Universitet, Frederiksberg. 37 s. ill.

Udgiver

Institut for Geovidenskab og Naturforvaltning
Københavns Universitet
Rolighedsvej 23
1958 Frederiksberg C
ign@ign.ku.dk
www.ign.ku.dk

Ansvarshavende redaktør

Vivian Kvist Johannsen

Faglig kvalitetssikring

Frank Søndergaard Jensen, IGN
Ansvaret for udgivelsens indhold er alene forfatterens

ISBN

978-87-7903-914-8 (web)

Omslagslayout

Jette Alsing Larsen

Forsideillustration

Lene Gernow
Kilde: GeoDanmark ortofoto forår 2022 via Dataforsyningen

Publicering

Rapporten er publiceret på www.ign.ku.dk

Gengivelse er tilladt med tydelig kildeangivelse

Skriftlig tilladelse kræves, hvis man vil bruge instituttets navn og/eller dele af denne rapport i sammenhæng med salg og reklame

1 Forord

Denne rapport er afrapporteringen af baselineundersøgelsen af lokalbefolkningens ønsker og holdninger til den kommende Naturnationalpark Gribskov. Undersøgelsen er gennemført for Naturstyrelsen af Københavns Universitet, Institut for Geovidenskab og Naturforvaltning (IGN), Sektion for Landskabsarkitektur og Planlægning. Dataindsamlingen til undersøgelsen blev gennemført i september/oktober 2022.

Formålet med projektet er at afdække lokalbefolkningens ønsker og holdninger til naturnationalparken før og efter dens etablering, samt den rekreative brug af lokalområdet. Projektet danner baggrund for de jævnlige redegørelser for udviklingen for den enkelte naturnationalpark, som det er forudsat i lovforslaget (L229 – 2020/21) om etablering af naturnationalparker.

Der gennemføres således to spørgeskemaundersøgelser med et repræsentativt udsnit af lokalbefolkningen med bopæl inden for 10 km fra afgrænsningen af Naturnationalpark Gribskov - en baselineundersøgelse *før* etableringen af naturnationalparken, som afrapporteres i nærværende rapport, og en senere opfølgende undersøgelse, et antal år *efter* etableringen af naturnationalparken, som skal gøre status over mulige effekter på friluftslivet og eventuelle ændringer i lokalbefolkningens holdninger m.m.

Temaerne til spørgeskemaet adresserer følgende emner: lokalbefolkningens holdninger og ønsker til naturnationalparken, deres kendskab til naturnationalparker, forventninger til besøg i den lokale naturnationalpark, kortlægning af den nuværende brug, tilstedeværende oplevelsesværdier, informationsbehov før og under besøg samt demografiske oplysninger.

Der har ikke været tilknyttet en styre- eller følgegruppe til opgaven. Naturstyrelsen har alene bidraget med formuleringen af indholdet af opdraget (jf. temaerne ovenfor). Spørgeskemaet, databehandlingen og rapporten er udelukkende udarbejdet af forfatterne, der har ansvaret for tekst og indhold.

Intern kvalitetssikring er udført af sektionsleder Henriette Steiner og professor Frank S. Jensen, IGN. Rapporten har ikke været i ekstern peer review, og dens resultater er ved udgivelsen ikke publiceret andetsteds.

Indhold

1	FORORD	3
2	INTRODUKTION	5
3	SAMMENFATNING	6
4	DATAGRUNDLAG OG METODE	9
4.1	Spørgeskemaudvikling	9
4.1.1	Spørgeskemaindhold	9
4.2	Dataindsamling	11
4.2.1	Repræsentativitet	11
4.3	Databehandling og Analyse	12
5	RESULTATER	13
5.1	Respondenter	13
5.2	Naturbesøg i Nordsjælland i hverdage og i weekenden	15
5.3	Besøg i den kommende Naturnationalpark Gribskov	19
5.4	Informationsbehov før og under besøget	21
5.5	Kortlægning af det seneste besøg i den kommende Naturnationalpark Gribskov	21
5.6	Oplevelsesværdier i den kommende Naturnationalpark Gribskov	24
5.7	Interesse for at besøge den kommende Naturnationalpark Gribskov	25
5.8	Kendskab og holdninger til naturnationalparker, nationalt og lokalt	28
5.8.1	Kendskab til naturnationalparker	28
5.8.2	Holdning til naturnationalparker	31
5.8.3	Holdning til udsætning af forskellige dyrearter i Naturnationalpark Gribskov	34
5.8.4	Ønsker til forvaltningen af Naturnationalpark Gribskov	34
6	REFERENCER	37

2 Introduktion

Etableringen af naturnationalparker har affødt mange reaktioner – både positive og negative – lokalt i de områder, hvor naturnationalparkerne er udpeget og nationalt, hvor fordele og ulemper ved udpegningerne har været diskuteret i den offentlige debat.

For at få et mere nuanceret indblik i hele befolkningens holdninger til etableringen af naturnationalparker i Danmark, blev der i efteråret 2022 gennemført en repræsentativ national undersøgelse om befolkningens syn på naturnationalparkerne. Resultaterne fra den undersøgelse er afrapporteret i ”*Befolkningens syn på naturnationalparker – Resultater fra en national spørgeskemaundersøgelse*” (Jensen et al., 2022). På nuværende tidspunkt (efterår 2023), er der udpeget i alt 15 områder til kommende naturnationalparker.

I denne rapport præsenteres resultaterne fra en baselineundersøgelse, der fokuserer på befolkningen i lokalområdet omkring den kommende Naturnationalpark Gribskov, der er et af de 15 udpegede områder. Formålet med baselineundersøgelsen er at afdække lokalbefolkningens holdninger og ønsker til naturnationalparken, deres kendskab til naturnationalparker, forventninger til besøg i den lokale naturnationalpark, kortlægning af den nuværende brug, tilstedeværende oplevelsesværdier og informationsbehov før og under besøg. Ved at gentage undersøgelsen nogle år efter etableringen, bliver det muligt at afdække eventuelle ændringer i lokalbefolkningens holdninger, besøgs mønster og friluftsliv i området.

For at give mulighed for at sammenligne lokale resultater med nationale resultater (Jensen et al., 2022), indgår udvalgte spørgsmål fra den nationale naturnationalparkundersøgelse i nærværende lokale undersøgelse. Sådanne sammenligninger er ikke inddraget i denne afrapportering.

3 Sammenfatning

Nærværende rapport bygger på en spørgeskemaundersøgelse vedrørende lokalbefolkningens syn på Naturnationalpark Gribskov. Formålet med undersøgelsen var at indsamle viden om lokalbefolkningens holdninger og ønsker til naturnationalparken, deres kendskab til naturnationalparker, forventninger til besøg i den lokale naturnationalpark, kortlægning af den nuværende brug og tilstedeværende oplevelsesværdier, før selve etableringen sker. Undersøgelsens resultater kan anvendes i den nuværende planlægning, og i forbindelse med etableringen af Naturnationalpark Gribskov, ligesom undersøgelsens resultater skal fungere som reference til at følge udviklingen efter etableringen.

Undersøgelsen er udarbejdet gennem spørgeskema-værktøjet Maptionnaire, der giver mulighed for at indsamle geografisk lokaliseret data, hvormed respondenter kunne kortlægge deres brug af naturen i Nordsjælland, og i det afgrænsede område, der er udlagt til Naturnationalpark Gribskov. Undersøgelsen blev udsendt via e-Boks til et repræsentativt udsnit af beboerne (15 år og ældre) i sogne, der ligger inden for 10 kilometers radius af den kommende naturnationalpark. Stikprøven er udtrukket af Danmarks Statistik fra CPR-registeret. Spørgeskemaet blev udsendt til 5113 mulige respondenter i september/oktober 2022, og der blev opnået en svarprocent på 16 % (n = 812) efter en rykkerudsendelse. Resultaterne er afrapporteret på baggrund af deskriptiv statistik. Her opsummeres hovedresultaterne:

Naturbesøg i Nordsjælland i hverdage og weekender

Det område, der udlægges til Naturnationalpark Gribskov, er et skovområde, der besøges relativt lidt. Respondenterne blev bedt om at kortlægge naturområder, som de besøger i hverdagen og i weekenden. Under 2 % af alle de kortlagte besøg, var inden for naturnationalparkens afgrænsning. Det gælder både på hverdage og besøg i weekender. Hverdags- og weekendbesøg blev hovedsageligt angivet andre steder i Nordsjælland, bl.a. i og omkring Hillerød, og langs Nord- og Østkysten.

Besøg i den kommende Naturnationalpark Gribskov

Lidt under halvdelen af respondenterne havde besøgt det udpegede område i løbet af det seneste år, og et fåtal havde besøgt området 12 gange eller mere det seneste år. Det var

hovedsagelig de nærmeste naboer, som besøgte området særligt hyppigt (52+ gange). Der var ikke sammenhæng mellem det at have hund, og at besøge området ofte.

Informationsbehov før og under besøget

Størstedelen af respondenterne anvendte ingen information i forbindelse med et besøg i Gribskov, hverken før eller under besøget. Af dem, der anvendte information, fandt 17 % information hos andre personer før et besøg, mens 22 % fandt viden på infotavler, og 20 % i informationsfoldere under et besøg.

Kortlægning af det seneste besøg i den kommende Naturnationalpark Gribskov

Den kortlagte færdsel i området var koncentreret i den sydlige del, især omkring de store hovedveje (herunder ved Stjernen og Sandskreds Sø), hvor også de mest benyttede indgange var kortlagt. Færdsel i området blev kortlagt både som punkter, linjer og områder.

Oplevelsesværdier i den kommende Naturnationalpark Gribskov

Den suverænt hyppigst kortlagte oplevelsesværdi i den kommende Naturnationalpark Gribskov var "fred og ro" (40 %), efterfulgt af "bevægelse og motion" (22 %). Punkterne var tættest kortlagt i den sydlige del af området.

Interesse for at besøge den kommende Naturnationalpark Gribskov

Størstedelen af respondenterne var interesserede i at besøge en naturnationalpark. 35 % havde en del interesse i at besøge en naturnationalpark, og 28 % havde meget interesse i at besøge en naturnationalpark. En lille andel af respondenterne angav, at de ville besøge det konkrete område i Gribskov, der udlægges til naturnationalpark mindre end tidligere (5 %) eller helt ophøre med at besøge det (4 %), efter udlægningen. Størstedelen ville dog besøge området som før (46 %), eller mere (27 %). Faldende interesse i at besøge området var størst blandt de nærmeste naboer, personer der havde besøgt området inden for de seneste 12 måneder, personer der havde hest i husstanden og blandt ryttere. Flere åbne svar fra personer, der ville besøge området mindre, relaterede sig til tryghed for dem selv/ledsager/hund/hest, samt til begrænsning af den frie færdsel.

Kendskab til naturnationalparker

Der var et lavt kendskab til naturnationalparker generelt. 3 % angav stort kendskab og 24 % angav noget kendskab, mens 38 % angav intet eller nærmest intet kendskab til naturnationalparker

generelt. De 31-45-årige havde væsentligt dårligere kendskab til naturnationalparker, mens de 61-75-årige, ornitologer/botanikere, samt de nærmeste naboer, havde bedre kendskab end andre.

Holdning til naturnationalparker

Størstedelen af respondenterne var positive, eller meget positive, over for både naturnationalparker generelt, og over for udlægningen af det konkrete område i Gribskov til naturnationalpark. 74 % var generelt positive over for naturnationalparker, mens 66 % var positive over for Naturnationalpark Gribskov. Ornitologer/botanikere var mere positive end andre, hvorimod ryttere, personer med hest i husstanden og i nogen grad jægere, var mere negative end andre. De nærmeste naboer, samt personer, der havde besøgt området inden for de seneste 12 måneder, var ligeledes mere negative over for udlægningen.

Holdning til udsætning af dyrearter

Der var størst opbakning til udsætning af kron dyr (74 %). Omkring hver fjerde var imod udsætning af stude og elge.

Ønsker til forvaltningen af Naturnationalpark Gribskov

Det vigtigste for respondenterne ved den kommende naturnationalpark var, at de udsatte dyr trives. Blandt en række forskellige udsagn om forvaltningen af Naturnationalpark Gribskov angav 85 %, at dette forhold var vigtigt eller meget vigtigt, dog tæt efterfulgt af gode naturoplevelser (84 %) og en mangfoldig natur (78 %). Færrest fandt, at friluftaktiviteter kunne fortsætte uhindret, vigtigt eller meget vigtigt (63 %). Åbne svar relateret til hvad der er vigtigt ved udlægningen af naturnationalparken, relaterede sig i høj grad til dyrevelfærd.

Afrundende kommentarer

Overordnet er holdningen til Naturnationalpark Gribskov positiv blandt svarpersonerne i det undersøgte lokalområde rundt om naturnationalparken. Det store flertal forventer endvidere at besøge området som nu eller oftere, mens kun et fåtal vil besøge område mindre eller helt stoppe med besøge det. Der er grupper, som er væsentligt mere negative overfor naturnationalparken end gennemsnitligt. Det gælder ryttere, jægere, personer med hest, og lokale bosat inden for 2 km af området. Der skal dog tages forbehold for statistiske usikkerheder, da disse grupper omfatter meget få respondenter ud af det samlede datasæt.

4 Datagrundlag og Metode

4.1 Spørgeskemaudvikling

Forskergruppen ”Natur, parker og friluftsliv” på IGN, har udviklet lokalundersøgelsens spørgeskema, med afsæt i spørgsmål fra den nationale undersøgelse om befolkningens holdninger til naturnationalparker (Jensen et al., 2022), ligesom andre spørgeskemaundersøgelser også blev inddraget til inspiration.

Inden udsendelse af spørgeskemaet blev det pilottestet af forfatterne, Naturstyrelsens lokale enhed (Nordsjælland)¹, og andre personer på IGN, der har et særligt kendskab til emnet. I pilottesten blev forståeligheden af spørgsmålene, svarkategorierne til spørgsmålene, eller andet der evt. kunne virke usammenhængende eller ”mærkeligt” kontrolleret. Testningen resulterede i tilretning af enkelte spørgsmål.

4.1.1 Spørgeskemaindhold

Lokalundersøgelsen blev udarbejdet som en online spørgeskemaundersøgelse gennem spørgeskema-værktøjet ”Maptionnaire”. Værktøjet lader respondenterne kortlægge steder på et digitalt kort², og dermed har respondenterne kunnet kortlægge deres brug af naturen i Nordsjælland, og i det afgrænsede område, der er udlagt til Naturnationalpark Gribskov.

Spørgeskemaet var opbygget i tre dele. Første del stillede spørgsmål til respondenternes naturbesøg i Nordsjælland generelt, uden at referere til Naturnationalpark Gribskov (Figur 4.1), og indeholdt blandt andet en kortlægning af de steder i Nordsjælland, de besøger i hverdage og weekender (Figur 5.2). Formålet med denne kortlægning var at afdække det generelle mønster for lokalbefolkningens friluftsliv i Nordsjælland, og i hvilken grad det, af naturnationalparken afgrænsede område, indgår som besøgsområde, sammenlignet med øvrige muligheder for naturbesøg i Nordsjælland.

¹ Naturstyrelsen har ikke haft indflydelse på selve formulering af spørgeskemaet men har alene kunnet komme med forslag til emner, hvor styrelsen havde et yderligere vidensbehov.

² Der er tale om metoden PPGIS, der har til formål at inddrage befolkningen i planlægningsprocesser, politikudvikling og lignende, der relaterer sig til geografiske forhold. Se mere om denne metode i Brown et al. (2020), eller eksempler på anvendelse i Præstholm et al. (2020), Kaae et al. (2018) og Olafsson et al. (2016).



Figur 4.1. Spørgeskemaets første side - hvor rammesætningen af undersøgelsen tydeliggøres.

Anden del af spørgeskemaet fokuserede eksplicit på forhold vedrørende Naturnationalpark Gribskov, herunder om man havde besøgt det specifikke område, og hvilke særlige oplevelsesværdier, man havde oplevet inden for afgrænsningen. Der var desuden spørgsmål om kendskabet til naturnationalparkerne generelt, samt spørgsmål om holdninger til dyr mv. Sidste del indsamlede baggrundsinformationer om respondenterne. Se nærmere om skemaets opbygning i Tabel 4.1.

Tabel 4.1. Oversigt over spørgeskemaets struktur og indhold.

Del 1 – generelt	
Respondenter	Køn, alder, bopæl.
Naturbesøg i Nordsjælland	Naturbesøg hverdag/weekend.
Del 2 – Naturnationalpark Gribskov	
Besøg i Naturnationalpark Gribskov	Har du besøgt området ja/nej, antal besøg, informationskilder før/under besøg, kortlægning af besøgte steder i området, kortlægning af anvendte indgange, kortlægning af oplevelsesværdier, kortlægning af områder hvor der opleves konflikter eller som aktivt fravælges*.
Kendskab til naturnationalparker	Fritekst om hvad naturnationalparker er, grad af kendskab, hvor har du fået dit kendskab fra (kilder).
Holdning til naturnationalparker	Holdning til naturnationalparker generelt, samt til Naturnationalpark Gribskov, ønsker til forvaltningen af Naturnationalpark Gribskov.
Interesse for naturnationalparker	Interesse for at besøge naturnationalparker generelt, samt forventet ændret besøgs mønster, efter udlægningen af Naturnationalpark Gribskov.
Holdning til udsætning af dyr	Holdning til udsætning af forskellige dyrearter, samt foretrukne kilder til viden om de udsatte dyr.
Del 3 – baggrundsinformation om respondenter	
Fritid og husdyr	Hvilken friluftsgruppe identificerer du dig med, hvilke dyr er der i din husstand.
Sociodemografi	Familiesituation, uddannelse.
Kommentarer	Uddybende kommentarer (fritekst).

*Disse svar er ikke afrapporteret i nærværende rapport, da der kun var kortlagt ganske få punkter, og der ikke var nogle mønstre i konflikttyper.

4.2 Dataindsamling

Spørgeskemaet blev udsendt til lokalbefolkningen omkring Naturnationalpark Gribskov i september/oktober 2022. Stikprøven var på 5113 tilfældigt udvalgte borgere over 15 år med bopæl i sogne inden for 10 km af afgrænsningen af den kommende naturnationalpark. Spørgeskemaet blev udsendt via e-Boks, og der blev udsendt en rykker ca. 14 dage efter første kontakt.

4.2.1 Repræsentativitet

Der blev opnået en svarprocent på 16 % for fuldt gennemførte besvarelser (n = 812), mens 33 % påbegyndte spørgeskemaet (n = 1708). Den stikprøve, der modtog spørgeskemaet, var tilfældigt udvalgt fra CPR-registeret af Danmarks Statistik i forhold til den demografiske sammensætning i det geografiske område (Nordsjælland). Sammenlignes de respondenter, der deltog i undersøgelsen, iht. køn, alder, civilstatus og etnicitet, med hele den stikprøve, spørgeskemaet er udsendt til, ses en mindre overrepræsentation af 61-75-årige, samt gifte personer, mens der ses en mindre

underrepræsentation af 15-30-årige og enlige – omkring 10 % for alle grupperne. Respondenterne er tæt på repræsentative hvad angår køn, alder, civilstatus og etnicitet.

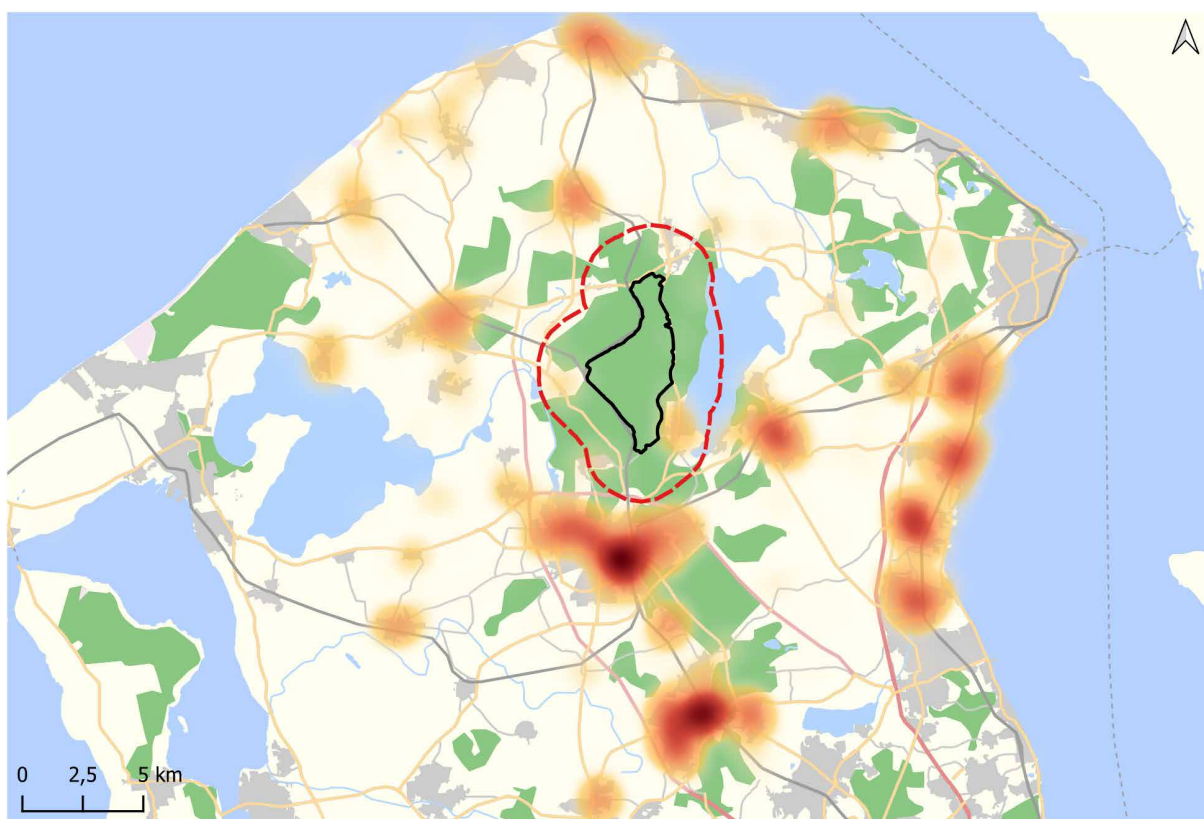
4.3 Databehandling og Analyse

De indsamlede data fra spørgeskemaundersøgelsen i Maptionnaire blev overført til Excel, hvor de fleste statistiske analyser er blevet gennemført. Til brug for udvalgte krydsanalyser blev der desuden foretaget Chi²-tests gennem statistikprogrammet R. QGIS blev anvendt til at analysere de geografiske data. Der er ikke foretaget vægtning af data i analyserne.

5 Resultater

5.1 Respondenter

I spørgeskemaet er der indsamlet data om bopæl, køn, alder, uddannelsesniveau, familiesituation, husdyr og tilknytning til friluftslivet, hvilket præsenteres i dette afsnit. Som det fremgår af Figur 5.1, er respondenternes bopæl godt fordelt i Nordsjælland med en koncentration i de største byområder. *Bemærk* at respondenterne er udtrukket ud fra *sogne* beliggende inden for 10 km af den kommende Naturnationalpark Gribskov, og at nogle nordsjællandske byer, f.eks. Helsingør, falder uden for sogneafgrænsningen.



Figur 5.1. Respondenternes bopæl vist som heatmap³. Med sort omrids er vist den kommende naturnationalpark, og med rød stiplede linje en to kilometers buffer omkring parken. 37 respondenter bor inden for 2 kilometers afstand af naturnationalparken ud af de i alt 1318 respondenter, der har angivet deres bopæl. ”Klik her for at markere din bopæl”. Baggrundskort: Natur- og Friluftskortet, Dataforsyningen.

³ Heatmaps er en visuel formidling af den geografiske tæthed af et givent fænomen, hvor en mørkere farve illustrerer den højeste tæthed, og en lysere farve illustrerer den laveste tæthed. Heatmaps vist i denne rapport er udelukkende visuelt understøttende elementer og kan ikke anvendes analytisk.

Flere kvinder (56 %) end mænd (43 %) besvarede spørgeskemaet (Tabel 5.1), og langt størstedelen af respondenterne var over 45 år (75 %) (Tabel 5.2). De største grupper ift. familiesituation var pensionister (34 %), familier med større, hjemmeboende børn (24 %) samt familier med børn, der er flyttet hjemmefra (18 %) (Tabel 5.3). Størstedelen af respondenterne havde desuden mellemlange (29 %) eller lange (27 %) videregående uddannelser, mens samtlige kortere uddannelsesniveauer var væsentlig mindre hyppige (Tabel 5.4).

Tabel 5.1. Respondenternes køn (sammenholdt med stikprøven). "Angiv venligst dit køn" (%). n = 1562.

	Kvinde	Mand	Andet
Respondenter	56,4	43,3	0,3
Stikprøve	52,1	47,9	-

Tabel 5.2. Respondenternes alder (sammenholdt med stikprøven). "Hvad er din alder?" (%). n = 1387.

	15-30 år	31-45 år	46-60 år	61-75 år	76+ år
Respondenter	9,6	15,2	28,2	34,5	11,8
Stikprøve	18,4	19,6	27,6	22,1	12,3

Tabel 5.3. Respondenternes familiesituation. "Hvordan vil du bedst beskrive din nuværende familiesituation? (vælg et svar)" (%). n = 782.

Ung, bor hjemme	Single, ingen børn	Par - ingen børn	Familie/single med et eller flere hjemmeboende børn/delebørn under 5 år	Familie/single med hjemmeboende børn/delebørn der alle er 5 år eller ældre	Par/single uden hjemmeboende børn/delebørn (flyttet hjemmefra) og endnu ikke pensioneret/efterløn	Pensioneret/ efterlønsmodtager m.m.	Andet
5,8	4,2	6,0	5,1	23,8	18,3	34,3	2,4

Tabel 5.4. Respondenternes uddannelsesniveau. "Hvad er den højeste af dine gennemførte uddannelser?" (%). n = 781.

Grundskole	Gymnasial uddannelse	Erhvervsfaglig uddannelse	Kort videregående uddannelse	Mellemlang videregående uddannelse	Lang videregående uddannelse	Andet
7,7	6,3	15,5	9,5	29,4	27,4	4,1

Der blev yderligere undersøgt, hvilke friluftsgreupper respondenterne tilhørte, samt hvorvidt der var dyr, og hvilke, i respondentens husstand. Der var flest svarpersoner, der tilhørte grupperne vandrer (56 %), motionscyklist (21 %) og motionsløber (19 %), samt en lille del, der angav at udøve mere

specialiseret friluftsliv, som fx rytter (5 %) (Tabel 5.5). Størstedelen af respondenterne havde ingen husdyr (55 %), mens 32 % havde hund og 5 % havde hest (Tabel 5.6).

Tabel 5.5. Respondenternes tilhørsforhold til friluftsgupper. "Markér de bokser, der passer på dig" (%). n = 784.

Vandrer	Motions- cyklist	Motions- løber	Mountain- biker	Ornitolog/botaniker	Lystfisker	Rytter	Jæger	Ingen af disse grupper
56,4	20,9	18,6	10,3	6,8	6,0	4,5	3,6	28,4

Tabel 5.6. Respondenternes angivelse af husdyr. "Har din husstand... (sæt gerne flere krydser)" (%). n = 784.

Hund	Hest	Andre Husdyr	Ingen af disse
31,5	5,0	17,9	54,6

5.2 Naturbesøg i Nordsjælland i hverdagene og i weekenden

For at afdække lokalbefolkningens naturbesøg og friluftsliv *før etableringen* af Naturnationalpark Gribskov, blev respondenterne bedt om at angive, hvilke naturområder de besøger hhv. i hverdagen og i weekenden. For at mindske påvirkningen af respondenterne, var afgrænsningen af naturnationalparken *ikke* indtegnet på kortene, der indgik i dette spørgsmål, ligesom Naturnationalpark Gribskov ikke var introduceret tidligere i spørgeskemaet. Respondenterne kunne angive så mange punkter på kortet, som de ønskede.

Ud af alle de steder i hele Nordsjælland, som respondenterne havde kortlagt som naturområder, de besøger i hhv. hverdage og weekender, var kun 2 % af de kortlagte steder placeret inden for området, der er udlagt til naturnationalpark (Tabel 5.7). Dette gjorde sig gældende for både hverdagsbesøg og weekendbesøg. Respondenterne kunne markere flere steder, og derfor er andelen af respondenter, der havde kortlagt et besøg inden for området, ligeledes opgjort. 2,9 % af respondenterne havde kortlagt et hverdagsbesøg inden for området, mens 4,7 % af havde kortlagt et weekendbesøg inden for området (Tabel 5.7).

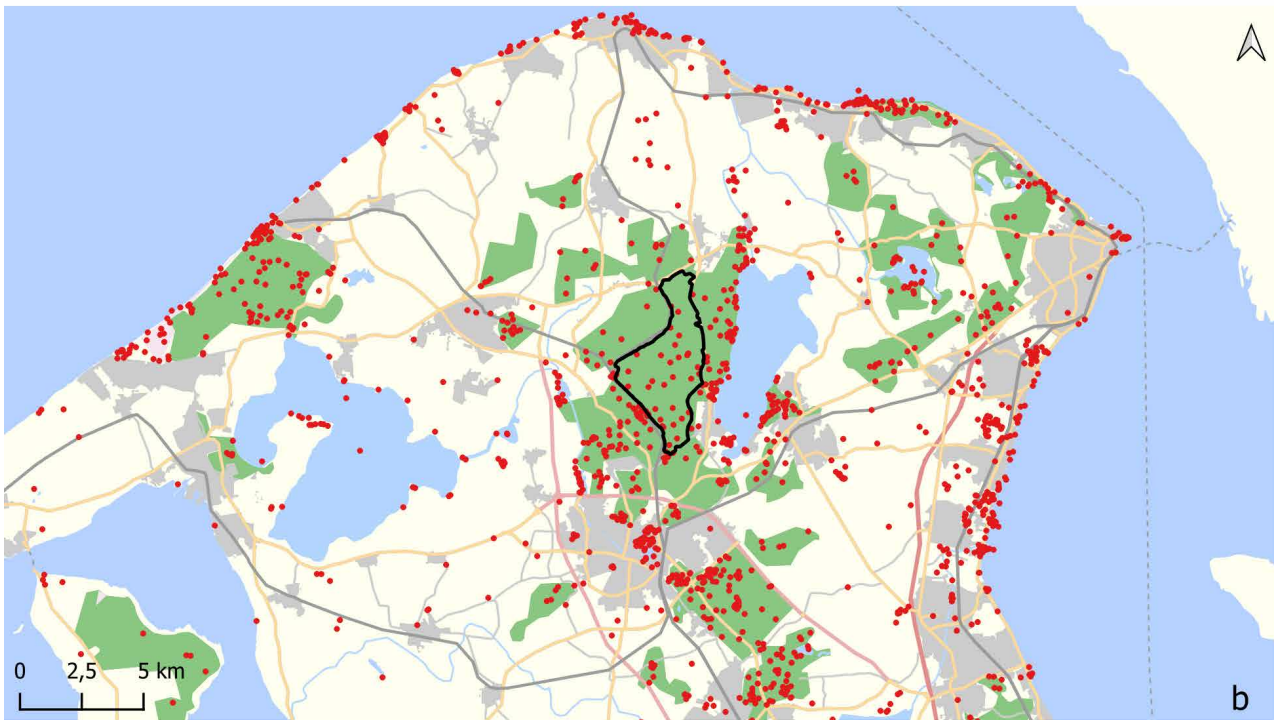
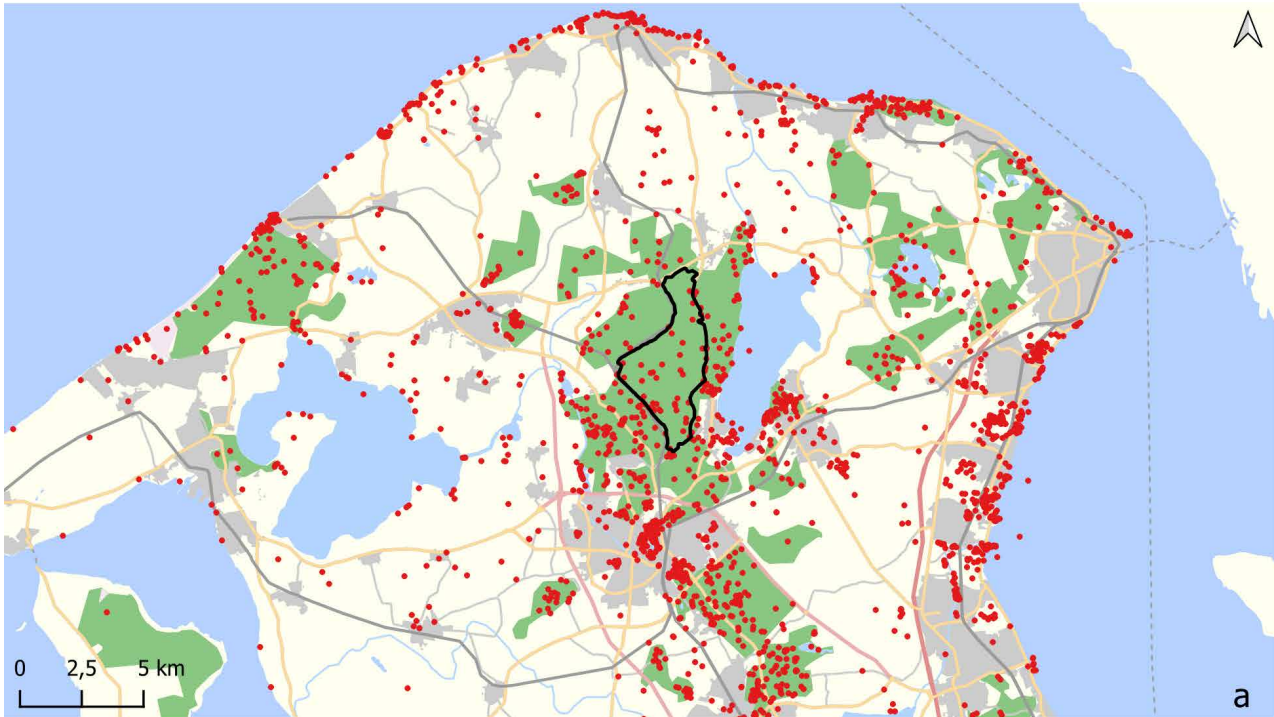
Den geografiske fordeling af naturbesøg i Nordsjælland fremgår af Figur 5.2, hvor alle de kortlagte punkter fremgår, samt af Figur 5.3, hvor stederne vises som et heatmap. Besøg i området, der er udlagt til Naturnationalpark Gribskov, blev som nævnt ikke kortlagt mange gange: der ses i stedet

hotspots i, og omkring, Hillerød, i form af Frederiksborg Slotshave og Store Dyrehave, langs med både nord- og østkysten, Tisvilde Hegn, Fredensborg Slotshave, samt Tokkekøb Hegn.

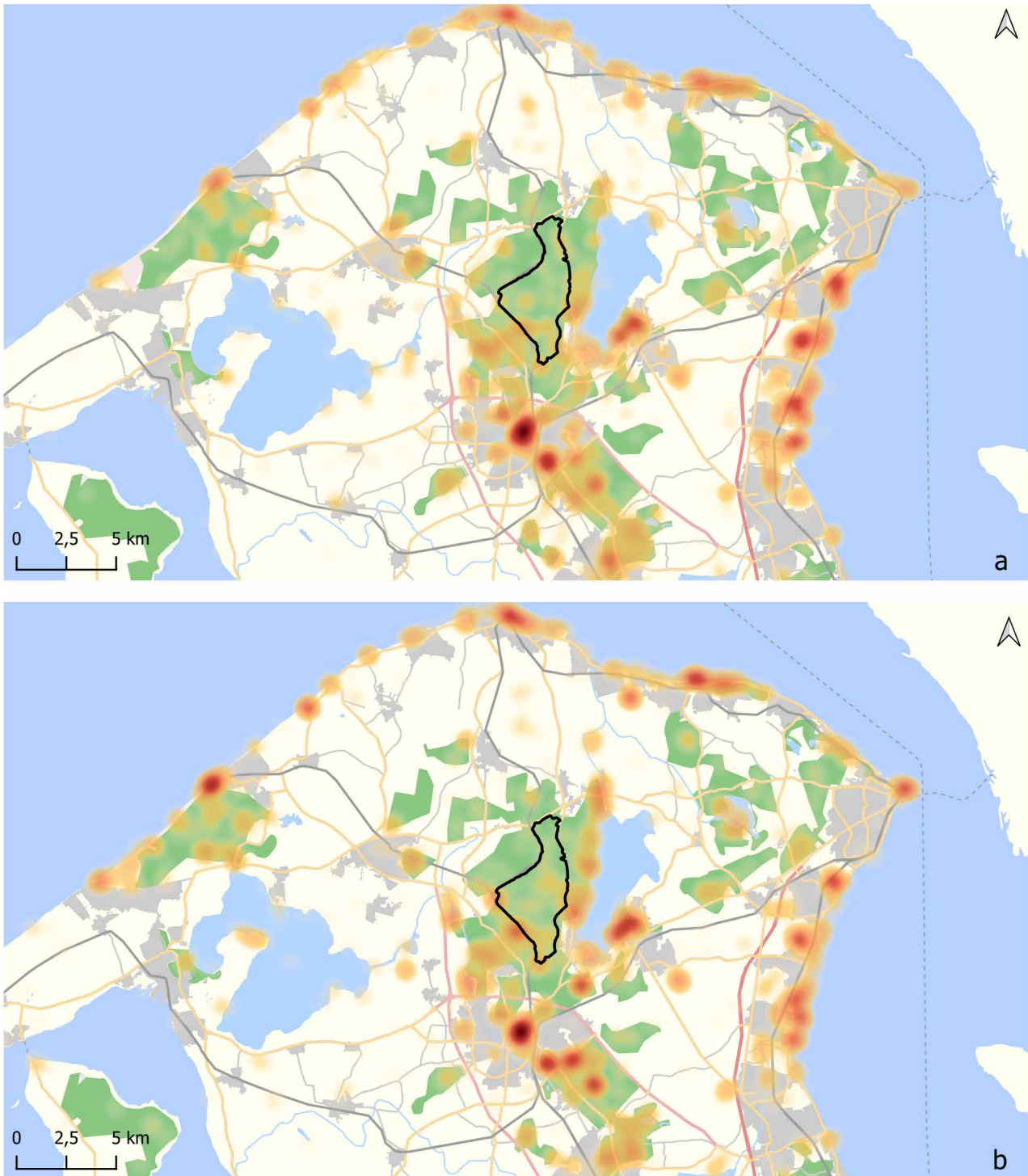
I den opfølgende lokalundersøgelse, en række år efter etableringen af naturnationalparken, vil det kunne afdækkes, hvorvidt naturnationalparken har haft indflydelse på lokalbefolkningens brug af området.

Tabel 5.7. Kortlagte besøg i den kommende naturnationalpark. ”Hvilke steder i naturen og landskabet har du besøgt det seneste år i dit lokalområde?” med mulighed for at angive ”Hverdag” eller ”Weekend” (antal besøg).

		Inden for naturnationalpark- området	Totalt i Nordsjælland	%
Hverdag	Antal kortlagte besøg	37	2295	1,6
	Antal respondenter, der har kortlagt besøg	26	902	2,9
Weekend	Antal kortlagte besøg	33	1750	1,9
	Antal respondenter, der har kortlagt besøg	32	685	4,7



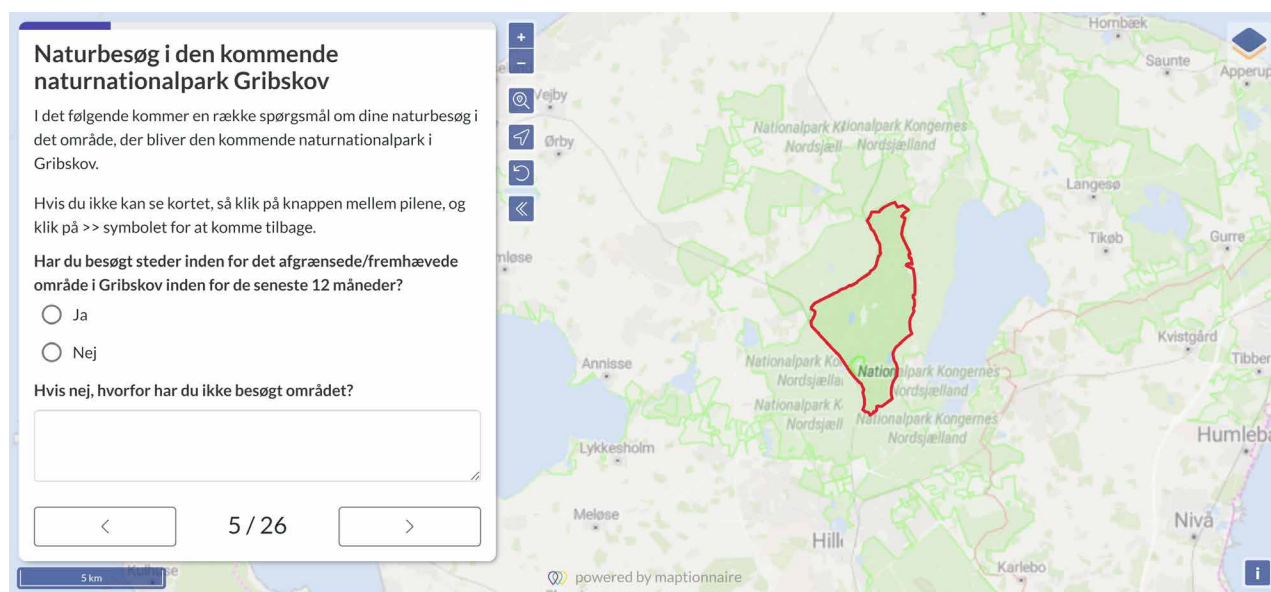
Figur 5.2 Lokalbefolkningens besøg i naturen vist som punkter, henholdsvis i a) hverdagen (n = 2295) og b) weekender (n = 1750). Med sort omrids er vist naturnationalparken. “Hvilke steder i naturen og landskabet har du besøgt det seneste år i dit lokalområde?” med mulighed for at markere “Hverdag. Klik her for at markere dine naturbesøg i hverdagene” eller “Weekend. Klik her for at markere dine naturbesøg i weekender/fridage”. Baggrundskort: Natur- og Friluftskortet, Dataforsyningen.



Figur 5.3. Lokalbefolkningens besøg i naturen vist som heatmap, henholdsvis i a) hverdagen (n = 2295) og b) weekender (n = 1750). Med sort omrids er vist naturnationalparken. “Hvilke steder i naturen og landskabet har du besøgt det seneste år i dit lokalområde?” med mulighed for at markere “Hverdag. Klik her for at markere dine naturbesøg i hverdagene” eller “Weekend. Klik her for at markere dine naturbesøg i weekender/fridage”. Baggrundskort: Natur- og Friluftskortet, Dataforsyningen.

5.3 Besøg i den kommende Naturnationalpark Gribskov

For at afdække, om lokalbefolkningen allerede bruger arealerne i den kommende naturnationalpark, blev respondenterne spurgt om, hvorvidt de havde besøgt det afgrænsede område, inden for de seneste 12 måneder. Her blev respondenterne præsenteret for et kort, som viste den foreløbige afgrænsning af den kommende Naturnationalpark Gribskov.



Figur 5.4. Skærbillede fra spørgeskemaundersøgelsen. I dette spørgsmål angiver respondenterne, om de har besøgt området, der bliver til den kommende naturnationalpark, eller ej. Respondenter der svarer "Nej" ledes videre til spørgsmål, der vedrører deres holdninger til naturnationalparker generelt og lokalt.

En lille overvægt af respondenterne svarede nej, altså at de ikke havde besøgt området inden for de seneste 12 måneder (56 %). De 44 % der havde besøgt området, blev desuden bedt om at svare på spørgsmål om, hvor ofte de havde besøgt området de seneste 12 måneder. Langt de fleste besøgte området mindre end 12 gange om året (svarende til mindre end én gang om måneden) (68 %), og 5 % af respondenterne havde kun besøgt området én gang i løbet af det seneste år. En lille gruppe havde dog ugentlige besøg eller hyppigere, svarende til 52+ gange det seneste år (8 %). Medianen for antal besøg i løbet af et år var 6⁴.

⁴ Medianen beskrives her frem for gennemsnit, da ganske få, meget hyppige besøgende får gennemsnittet til at blive "unaturligt" højt (24 gange det seneste år). Medianen er et udtryk for den midterste værdi i de rangordnede data, og repræsenterer bedre end gennemsnittet hvad der kan opfattes som "almindeligt" når der er tale om en skæv fordeling i populationen.

Tabel 5.8. Besøg i området. ”Har du besøgt steder inden for det afgrænsede/fremhævede område i Gribskov inden for de seneste 12 måneder?” samt hvis ”Ja”: ”Hvor mange gange har du besøgt det afgrænsede/fremhævede område i Gribskov inden for de seneste 12 måneder? (Skriv antal gange)”. Bemærk at ikke alle besøgende har angivet et antal.

	%	n
Ikke besøgt	56,1	586
Besøgt	43,9	459
Antal besøg blandt dem der har besøgt området inden for de seneste 12 mdr.:		332
1-3	28,6	
4-11	38,9	
12-51	24,1	
52+	8,4	

En undersøgelse (krydsanalyse) af gruppen, der havde besøgt området 52+ gange, viste, at der var en sammenhæng mellem bopæl og hyppige besøg, hvor 28 % af dem, der bor inden for 2 km⁵ af den kommende naturnationalpark, havde besøgt området 52+ gange de seneste 12 måneder. Der fandtes imidlertid ikke en overrepræsentation af besøgende, der havde besøgt området 52+ gange og friluftsgroupe-tilhørsforhold, eller hvorvidt der var dyr eller ej i husstanden⁶.

De respondenter, som svarede nej til, at de havde besøgt området inden for de seneste 12 måneder, havde mulighed for at udfylde et fritekstfelt om, hvorfor de *ikke* havde besøgt området. En screening af de indkomne svar (n = 359) viste, at langt de fleste bruger andre naturområder frem for Gribskov, mens andre angav sundhedsrelaterede grunde til ikke at besøge området. Nogle havde ikke behov for at besøge området, havde ikke haft tid, eller havde ikke prioriteret at besøge det. Derudover var der respondenter, der ikke havde kendskab til området før denne undersøgelse, og derfor ikke havde besøgt det.

⁵ Afstanden fra bopæl til områdets afgræsning er baseret på studier, der viser, at der ved 2 kilometers afstand sker et skifte, fra at besøgende primært ankommer til fods, til at besøgende primært ankommer med andre transportmidler, herunder bil (Jensen, 2012; Hörnsten & Fredman, 2000).

⁶ Bemærk, at flere af de anvendte frekvenser i analysen, er for små til at give et validt resultat i en Chi²-test, og resultatet er derfor behæftet med en vis usikkerhed.

5.4 Informationsbehov før og under besøget

Respondenterne blev bedt om at angive, hvilke informationskilder de anvender, hhv. før og under deres naturbesøg (Tabel 5.9). Størstedelen af respondenterne anvendte ingen information, hvilket gør sig gældende både før og under besøget. For dem, der anvender information, finder respondenterne information hos mange forskellige kilder før deres besøg, med en lille overvægt, der finder information hos andre personer (17 %). Under besøget, finder dem, der har brug for information, primært viden på infotavler (22 %), og i informationsfoldere (20 %). Der kan desuden konstateres en ikke uventet forskel mellem brugen af informationsfoldere før besøg (11 %), og under besøg (20 %), samt infotavler før besøg (10 %) og under besøg (22 %).

Tabel 5.9. Informationskilder før og under besøg. Bemærk at der var en forskel i svarmulighederne i spørgeskemaet vedr. før og under besøget. De utilgængelige svarmuligheder er markeret med en ” - ” i skemaet. ”Hvor finder du information om Gribskov – FØR dine besøg? (flere svar muligt)” og ”Hvilken information bruger du UNDER dine besøg i Gribskov? (flere svar muligt)” (%). n = 185-406.

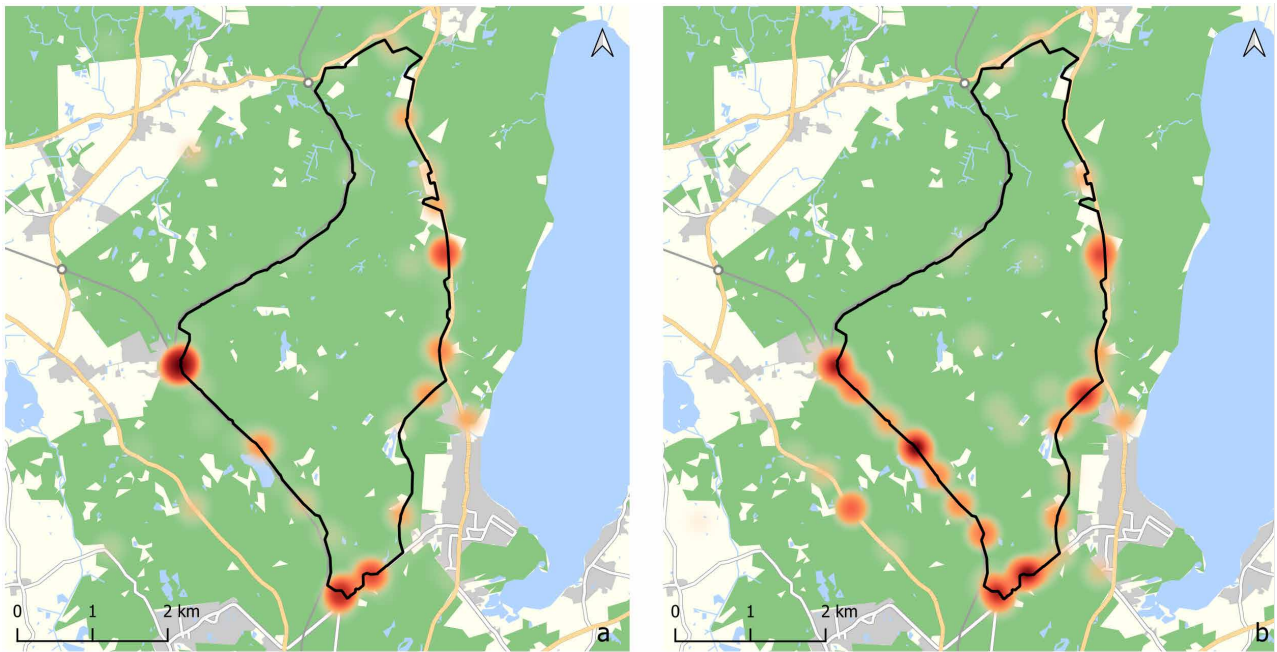
	FØR besøg	UNDER besøg
Jeg behøver ingen information	57,6	51,4
Information fra andre (familie, bekendte, venner m.v.)	16,5	-
Naturstyrelsens hjemmeside	13,3	9,2
Andre hjemmesider	11,6	2,2
Informationsfolder/-brochure	11,1	19,5
Informationstavle eller skilt	9,9	22,2
Hjemmesiden udinaturen.dk	7,1	5,4
Sociale medier	5,4	-
Sportsapps (f.eks. Strava og lign.)	3,9	5,9
Naturstyrelsens Facebook-side	1,2	-
Standere i skoven/naturområdet med nummer til audioguide	-	9,2
QR-koder i skoven/naturområdet	-	8,6
Personlig naturformidling (fx naturvejleder)	-	3,2
Andet	8,9	9,2

5.5 Kortlægning af det seneste besøg i den kommende Naturnationalpark Gribskov

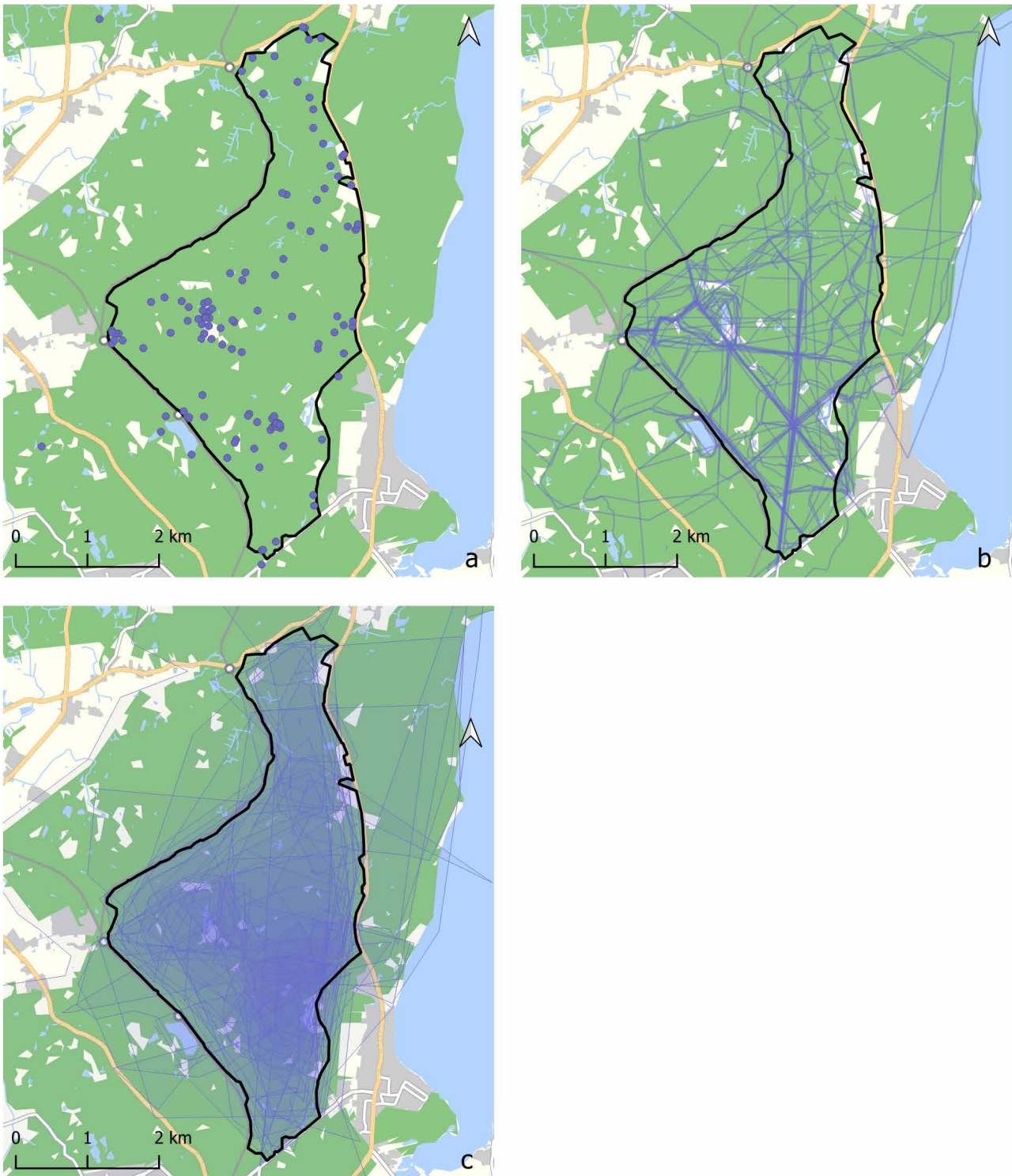
Respondenter der svarede ja til at de havde besøgt området inden for de seneste 12 måneder, blev bedt om at angive, hvilke indgange de benytter sig af, og steder/ruter/områder, de besøger.

Den mest benyttede indgang findes ved Kagerup, samt i tilknytning til parkeringspladser i områdets sydligste del og langs den østlige afgrænsning af området (Figur 5.5).

Kortlægningen af besøg i form af steder/punkter, viser klynger omkring Stjernen/Søren Kirkegårds Sten og Sandskreds Sø, som genkendes i kortlægningen af områder og stier, mens besøgene i den nordlige del af parken er mindre hyppigt kortlagt, og optræder mere spredt (Figur 5.6).



Figur 5.5. Heatmaps baseret på kortlægning af a) de mest benyttede indgange til den kommende naturnationalpark (n = 201), og b) andre benyttede indgange (n = 138). Med sort omrids er vist naturnationalparken. “(...) Markér dine adgangsveje ind i området. Du kan vælge mellem din mest benyttede indgang – og andre indgange, du også benytter dig af”. Baggrundskort: Natur- og Friluftskortet, Dataforsyningen.

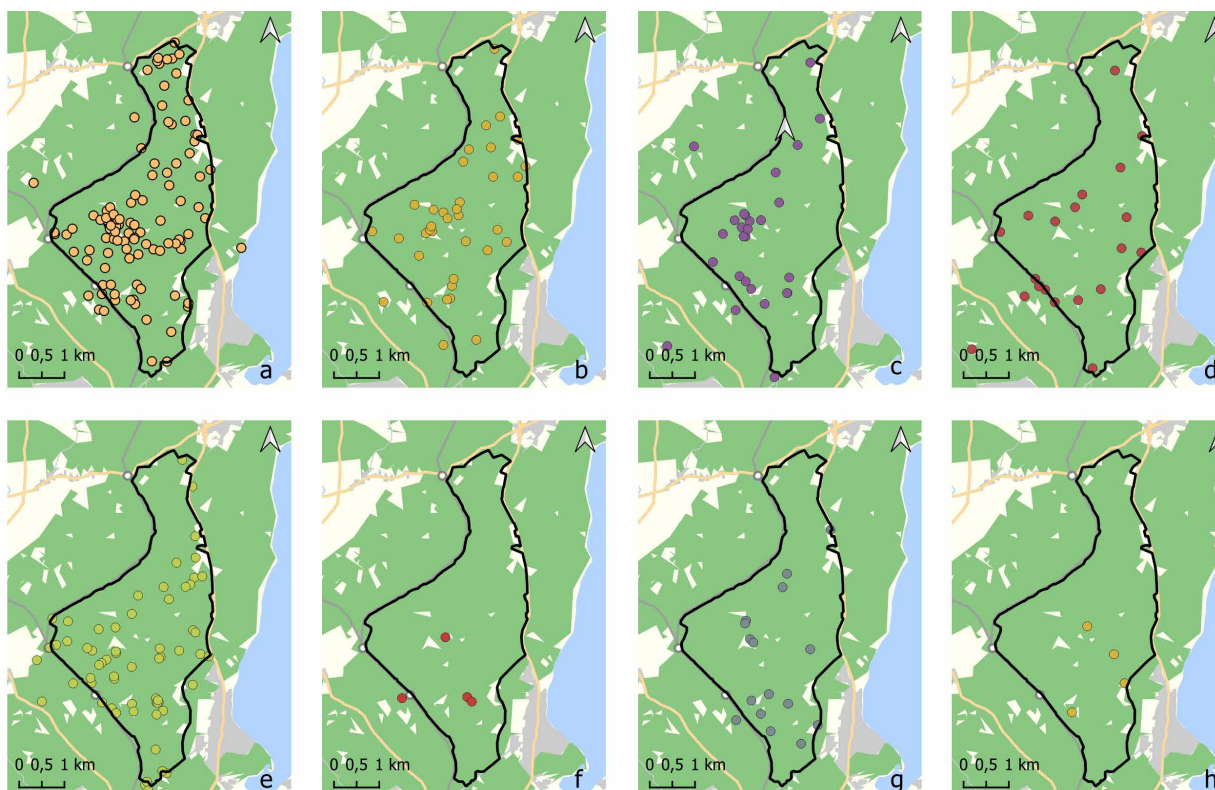


Figur 5.6. Viser respondenternes kortlægning af deres seneste besøg i den kommende naturnationalpark, angivet som a) punkt, hvis respondenter primært opholdt sig ét sted ($n = 123$), b) linje, hvis respondenter fulgte en sti/rute eller ($n = 97$) c) område, hvis respondenter var i et større område ($n = 78$). Med sort omrids er vist naturnationalparken. “Hvor i området var du under dit seneste besøg inden for det afgrænsede område?”. Baggrundskort: Natur- og Friluftskortet, Dataforsyningen.

5.6 Oplevelsesværdier i den kommende Naturnationalpark Gribskov

For at undersøge oplevelsesværdier inden for naturnationalparken, blev respondenterne bedt om at kortlægge steder *de sætter pris på*. De kunne endvidere angive en eller flere af følgende oplevelsesværdier for hvert sted: fred og ro, vild natur, udsigt og æstetik, socialt samvær, bevægelse og motion, minder, refleksion og spiritualitet, favoritsted, samt andet.

Generelt kortlagde få respondenter konkrete steder med oplevelsesværdier (Figur 5.7). Fred og ro (40 %) var den hyppigst kortlagte oplevelsesværdi, efterfulgt af bevægelse og motion (22 %). På kortene for fred og ro, vild natur, og udsigt og æstetik, ses der en fortætning i punkter omkring Sandskreds Sø. Derudover er punkterne for alle oplevelsesværdier fordelt i det meste af området, men med en overvægt af oplevelsesværdier i den sydlige del.



Figur 5.7. Otte kortlagte oplevelsesværdier i den kommende naturnationalpark: a) fred og ro (n = 111), b) vild natur (n = 36), c) udsigt og æstetik (n = 27), d) socialt samvær (n = 20), e) bevægelse og motion (n = 62), f) minder, refleksion og spiritualitet (n = 4), g) favoritsted (n = 16) samt h) andet (n = 4). Med sort omruds er vist naturnationalparken. “På denne side kan du markere nogle steder inden for det afgrænsede område i Gribskov, som du af forskellige årsager sætter pris på. (...). Du må gerne placere den samme kategori flere forskellige steder”.

Baggrundskort: Natur- og Friluftskortet, Dataforsyningen.

5.7 Interesse for at besøge den kommende Naturnationalpark Gribskov

For at afdække lokalbefolkningens interesse i at besøge Naturnationalpark Gribskov, blev respondenterne spurgt ind til deres interesse i at besøge en naturnationalpark generelt, samt om de regner med at komme til at besøge området for den kommende Naturnationalpark Gribskov mere, mindre, eller som før udpegningen.

De fleste respondenter har en del (35 %) eller meget (28 %) interesse i at besøge en naturnationalpark, og 26 % angiver at være lidt interesseret, mens kun 8 % angiver at være ikke interesseret (Tabel 5.9). Størstedelen af respondenterne vil desuden besøge området i Gribskov som før (46 %) eller ligefrem øge antal besøg (27 %), efter etableringen af naturnationalparken. En lille del af respondenterne vil derimod mindske deres besøg (5 %), eller helt stoppe (4 %) med at besøge området. En stor del svarer desuden ved ikke til spørgsmålet om forventninger til fremtidige besøg (18 %) (Tabel 5.10).

Tabel 5.10. Interesse i at besøge en naturnationalpark generelt. ”Hvor interesseret vil du være i at besøge en naturnationalpark? (vælg ét svar)” (%). n = 775.

Meget interesseret	En del interesseret	Lidt interesseret	Ikke interesseret	Ved ikke
28,0	34,5	26,3	7,7	3,4

Tabel 5.11. Interesse for at besøge Naturnationalpark Gribskov. ”Tror du, at du vil komme til at besøge det område af Gribskov der nu bliver naturnationalpark mere eller mindre efter at det er blevet til en naturnationalpark? (vælg ét svar)” (%). n = 760.

Mere	Som før	Mindre	Helt stoppe	Ved ikke
26,7	45,9	5,3	3,7	18,3

Respondenterne havde mulighed for at uddybe, hvorfor de eventuelt ville besøge den kommende Naturnationalpark Gribskov mere, som før, mindre, eller helt stoppe med at besøge området. En screening af de indkomne åbne svar (n = 144) viste, at de respondenter, der **ville besøge området mere**, ville besøge det mere for oplevelsens skyld. Der blev bl.a. angivet muligheder for at opleve mere vild natur, mere artsdiversitet, eller anderledes natur. Derudover angav nogle, at de var spændt

på at følge områdets udvikling. Andre⁷ angav, at de via undersøgelsen blev opmærksomme på, at området er udpeget som naturnationalpark, og derfor vil besøge området mere fremover. Af de åbne svar der knytter sig til **jeg vil besøge området som før** fremgik det, at respondenterne ville fortsætte med deres hidtidige aktivitetsniveau (og aktiviteter), hvis der *ikke* opstår problemer med dyrevelfærd, eller de bliver udfordret på deres følelse af tryghed ved at bevæge sig inden for hegnet med store græssende dyr. Begrundelser for at **besøge området mindre** knyttede sig bl.a. til bekymringer for deres egen/ledsagers/hunds/hests sikkerhed. Andre mente at store græssere bag hegn er dyremishandling, mens andre igen følte, at hegnet ville begrænse deres frie færdsel. Ganske få respondenter havde begrundet hvorfor de ville **stoppe med at besøge området**. Begrundelserne relaterede sig til, at disse respondenter ikke bryder sig om etablering af naturnationalparker i det hele taget, og ikke tror på de ønskede effekter af hegnet for biodiversiteten.

Der er desuden udført krydsanalyser ift. sammenhængen mellem interesse i at besøge området, efter at det er udlagt til naturnationalpark, og udvalgte faktorer, som fremgår af Tabel 5.12. Væsentlig flere, der havde besøgt området inden for de seneste 12 måneder, ville besøge området som før (64 %), mens relativt flere, der ikke havde besøgt området, ville besøge det mere (33 %), efter udlægningen til naturnationalpark, eller svarede ved ikke (25 %). Ligeledes ville naboer, inden for 2 km, i højere grad besøge området mindre (15 %) eller helt stoppe med at besøge⁸ (20 %). Væsentlig flere 15-30-årige vidste ikke (41 %), hvor meget de ville besøge området efter udlægningen, og flere 31-45-årige ville besøge området mere (43 %).

Væsentlig flere respondenter fra husstande med hest ville besøge området mindre (22 %), eller helt stoppe⁹ (16 %), mens respondenter, der ikke havde husdyr, i højere grad ville besøge området som før (50 %). Respondenter, der identificerede sig som ryttere, var ligeledes mere tilbøjelige til at ville besøge området mindre (12 %), eller helt stoppe¹⁰ (12 %), men det bemærkes, at relativt flere hesteejere end ryttere, vil mindske deres brug af området. En stor del af de respondenter, der ikke identificerede sig som tilhørende nogle af de angivne friluftsgupper, svarede ved ikke (32 %).

⁷ Det er især de respondenter, der angav at de **ikke** havde besøgt området inden for de seneste 12 måneder (Tabel 5.8), angav, at de blev opmærksomme på området gennem undersøgelsen, og derfor vil besøge det **mere** fremadrettet.

⁸ Resultatet er usikkert, da kun 20 respondenter, der havde besvaret spørgsmålet, boede inden for 2 km fra parken.

⁹ Resultatet er usikkert, da kun 37 respondenter, der havde besvaret spørgsmålet, angav at have hest i husstanden.

¹⁰ Resultatet er usikkert, da kun 33 respondenter, der havde besvaret spørgsmålet, angav at identificere sig som ryttere.

Tabel 5.12. Interesse i at besøge området, efter det er udlagt til naturnationalpark: udvalgte forskelle i befolkningsgrupper (udført vha. Chi²-test). ”Tror du, at du vil besøge det område af Gribskov der nu bliver til naturnationalpark mere eller mindre efter at det er blevet til en naturnationalpark?” (%). n (antal respondenter) er angivet i kursiv.

	n	Mere	Som før	Mindre	Helt stoppe	Ved ikke	Signifikans
Køn							
Kvinde	393	26,5	43,8	5,6	2,8	21,4	
Mand	357	27,5	48,2	5,0	4,8	14,6	
Alder							
15-30 år	49	20,4	36,7	0,0	2,0	40,8	
31-45 år	99	43,4	39,4	2,0	0,0	15,2	
46-60 år	198	30,3	43,9	4,5	3,5	17,7	
61-75 år	247	22,3	48,6	7,3	4,9	17,0	
76+ år	75	14,7	56,0	6,7	4,0	18,7	
Bopælens afstand til området^a							
Tæt på (<2 km)	20	0,0	60,0	15,0	20,0	5,0	
Langt væk (+2 km)	669	28,4	45,4	4,5	3,3	18,4	
Besøgt området							
Ja	255	15,3	64,3	11,0	3,5	5,9	
Nej	502	32,7	36,3	2,4	3,8	24,9	
Husdyr^b							
Hest ^a	37	16,2	35,1	21,6	16,2	10,8	***
Hund	239	26,8	41,0	7,5	7,9	16,7	***
Andre kæledyr	135	31,9	42,2	7,4	3,7	14,8	
Ingen af disse	411	23,8	50,1	4,1	1,5	20,4	***
Friluftsgruppe^b							
Jæger ^a	27	11,1	55,6	11,1	7,4	14,8	
Lystfisker ^a	45	28,9	55,6	2,2	0,0	13,3	
Motionsløber	142	29,6	47,9	4,9	4,2	13,4	
Motionscyklist	155	26,5	51,6	9,7	1,9	10,3	**
Mountainbiker ^a	80	25,0	56,3	7,5	3,8	7,5	
Ornitolog/botaniker ^a	53	34,0	47,2	5,7	5,7	7,5	
Rytter ^a	33	15,2	48,5	12,1	12,1	12,1	*
Vandrer	423	29,8	47,8	5,9	4,0	12,5	***
Ingen af disse	214	23,8	38,8	1,9	3,7	31,8	***
I alt, alle besvarelser	760	26,7	45,9	5,3	3,7	18,3	

Note: a) Flere kategorier havde så få observationer, at testens resultat skal fortolkes med forsigtighed. b) For husdyr og friluftsgruppe er Chi²-testen baseret på en sammenligning af dem, der f.eks. er ryttere og dem, der ikke er ryttere.

Signifikansniveau: *** p-værdi < 0.001, ** p-værdi < 0.01, * p-værdi < 0.05.

5.8 Kendskab og holdninger til naturnationalparker, nationalt og lokalt

De sidste spørgsmål i spørgeskemaet berørte respondenternes kendskab til naturnationalparkerne generelt, og hvor respondenterne har deres kendskab til Naturnationalpark Gribskov fra. Ydermere blev respondenterne spurgt til deres overordnede holdning til naturnationalparker, og hvilken holdning de har til udpegningen af dele af Gribskov til naturnationalpark. De blev også spurgt til deres holdning til de dyr, der forventes udsat i Naturnationalpark Gribskov – elg, kronstyr og stude, samt til, hvor vigtige forskellige udsagn er i forhold til den kommende naturnationalpark (fx ”At det er trygt at færdes i Naturnationalpark Gribskov”, og ”At naturen får lov til at udvikle sig vildt i Naturnationalpark Gribskov”).

5.8.1 Kendskab til naturnationalparker

Resultaterne viste, at de fleste respondenter havde lidt (36 %) eller nærmest intet kendskab (34 %) til naturnationalparker generelt (Tabel 5.13). Adspurgt om, hvilke kilder respondenterne har fået kendskab til Naturnationalpark Gribskov gennem, blev mange forskellige kilder/medier angivet, men med en overvægt blandt respondenter der i stor eller nogen grad har fået deres viden fra Naturstyrelsen (30 %), interesseorganisationer (23 %), familie/venner (21 %) eller kommune (19 %) (Tabel 5.14).

Tabel 5.13. Kendskab til naturnationalparker generelt. ”Hvordan vil du betegne dit kendskab til naturnationalparker? (vælg ét svar)” (%). n = 813.

Stort kendskab	Noget kendskab	Lidt kendskab	Bare hørt om – nærmest intet kendskab	Aldrig hørt om – intet kendskab
3,3	23,5	36,0	33,9	3,2

Tabel 5.14. Kilder til viden om naturnationalpark Gribskov. ”I hvilken grad har du fået dit kendskab til naturnationalpark Gribskov fra følgende kilder? (vælg ét svar i hver linje)” (%). n = 718.

	I stor grad	I nogen grad	I lille grad	Slet ikke
Familie/venner	6,0	15,3	17,4	33,1
Naturstyrelsen eller andre statslige myndigheder	5,7	24,5	23,0	35,4
Interesseorganisationer og/eller foreninger	4,2	18,9	17,4	41,1
Kommune	2,9	15,0	21,7	43,5
Ekspertter/videnskabsfolk	2,5	10,4	18,0	43,6
Facebook-grupper	2,4	8,1	11,6	48,5
Politikere	1,0	7,1	17,1	46,9
Borgermøder og lignende	1,0	3,1	7,8	58,9
Andet	4,5	8,8	10,3	37,3

En krydsanalyse (Tabel 5.15) viste, at respondenter, der havde besøgt området for Naturnationalpark Gribskov de seneste 12 måneder, havde væsentligt større kendskab til naturnationalparker generelt (40 % angav noget eller stort kendskab). Omvendt havde dem, der ikke havde besøgt området, dårligere kendskab til naturnationalparker (45 % angav lidt eller intet kendskab). Ligeledes havde de nærmeste naboer (< 2 km) bedre kendskab til naturnationalparker generelt¹¹ (63 % angav noget eller stort kendskab). Flere 61-75-årige angav at have noget kendskab (29 %) og stort kendskab (5 %), og flere 31-45-årige angav at have nærmest intet kendskab (45 %) eller intet kendskab (5 %).

Der fandtes derudover en overvægt af respondenter med hest i husstanden, som angav stort kendskab¹² (14 %), men denne tendens gjorde sig imidlertid ikke gældende for dem, der angav at høre til friluftsgruppen af ryttere. For friluftsgupper var der en overvægt af ornitologer/botanikere, der angav stort kendskab (12 %) og noget kendskab¹³ (51 %). Respondenter, der ikke tilhørte nogle af friluftsgupperne, var overrepræsenterede blandt dem med nærmest intet kendskab (46 %).

¹¹ Resultatet er usikkert, da kun 19 respondenter boede inden 2 km af området og havde besvaret spørgsmålet.

Procentsatsen på 63 % svarer til 12 respondenter.

¹² Resultatet er usikkert, da kun 37 respondenter, der havde besvaret spørgsmålet, angav at have hest i husstanden.

Procentsatserne til ganske få respondenter.

¹³ Resultatet er usikkert, da kun 51 ornitologer/botanikere havde besvaret spørgsmålet. De 12 % svarer til 6 respondenter, og de 51 % til 26 respondenter.

Tabel 5.15. Kendskab til naturnationalparker generelt: udvalgte forskelle i befolkningsgrupper iht. (udført vha. Chi²-test). "Hvordan vil du betegne dit kendskab til naturnationalparker?" (%). n (antal respondenter) er angivet som i kursiv.

	n	Stort kendskab	Noget kendskab	Lidt kendskab	Bare hørt om - nærmest intet kendskab	Aldrig hørt om - intet kendskab	Signifikans
Køn							
Kvinde	423	3,5	23,2	35,0	35,5	2,8	
Mand	376	3,2	24,2	36,7	32,2	3,7	
Alder^a							
15-30 år	54	3,7	18,5	33,3	37,0	7,4	**
31-45 år	111	1,8	14,4	33,3	45,0	5,4	
46-60 år	213	2,3	19,7	35,7	38,0	4,2	
61-75 år	256	4,7	28,9	39,8	25,8	0,8	
76+ år	77	1,3	31,2	35,1	31,2	1,3	
Bopælens afstand til området^a							
Tæt på (<2 km)	19	10,5	52,6	21,1	15,8	0,0	**
Langt væk (+2 km)	712	2,9	22,5	36,9	34,6	3,1	
Besøgt området							
Ja	269	7,1	32,7	37,5	21,6	1,1	***
Nej	536	1,5	18,7	35,3	40,3	4,3	
Husdyr^b							
Hest ^a	37	13,5	24,3	35,1	21,6	5,4	**
Hund	241	5,0	26,1	32,0	34,4	2,5	
Andre kæledyr ^a	138	4,3	25,4	34,1	32,6	3,6	
Ingen af disse	421	2,6	24,2	39,2	31,4	2,6	
Fritidsgruppe^b							
Jæger ^a	27	0,0	48,1	22,2	25,9	3,7	*
Lystfisker ^a	46	0,0	32,6	37,0	30,4	0,0	
Motionsløber ^a	143	4,9	27,3	35,0	28,7	4,2	
Motionscyklist ^a	161	3,7	31,1	31,7	32,3	1,2	
Mountainbiker ^a	81	6,2	23,5	38,3	29,6	2,5	
Ornitolog/botaniker ^a	51	11,8	51,0	27,5	9,8	0,0	***
Rytter ^a	33	6,1	36,4	33,3	18,2	6,1	
Vandrer	433	5,1	30,0	37,6	25,9	1,4	***
Ingen af disse	219	0,9	14,2	34,7	45,7	4,6	***
I alt, alle besvarelser	813	3,3	23,5	36,0	33,9	3,2	

Note: a) Flere kategorier havde så få observationer, at testens resultat skal fortolkes med forsigtighed. b) For husdyr og friluftsgruppe er Chi²-testen baseret på en sammenligning af dem, der f.eks. er ryttere og dem, der ikke er ryttere.

Signifikansniveau: *** p-værdi < 0.001, ** p-værdi < 0.01, * p-værdi < 0.05.

5.8.2 Holdning til naturnationalparker

Respondenternes generelle holdning til naturnationalparker er undersøgt, ligesom deres holdning til udlægningen af Gribskov til naturnationalpark blev undersøgt. Resultaterne viste, at respondenterne var meget positive overfor både naturnationalparker generelt (34 % positive og 40 % meget positive), og over for Naturnationalpark Gribskov (32 % positive og 35 % meget positive) (Tabel 5.16 og Tabel 5.17). Der ses dog en lidt større opbakning til naturnationalparker generelt, end til Naturnationalpark Gribskov, når lokalbefolkningen adspørges.

Tabel 5.16. Generel holdning til naturnationalparker. "Hvad er din overordnede holdning til, at Danmark skal have naturnationalparker? (vælg ét svar)" (%). n = 802.

Meget negativ	Negativ	Hverken/eller	Positiv	Meget positiv	Ved ikke
3,9	5,5	14,3	33,9	40,1	2,2

Tabel 5.17. Holdning til, at dele af Gribskov udpeges som naturnationalpark. "Hvad er din overordnede holdning til, at dele af Gribskov udpeges som naturnationalpark (vælg ét svar)" (%). n = 783.

Meget negativ	Negativ	Hverken/eller	Positiv	Meget positiv	Ved ikke
5,0	6,5	19,3	31,5	34,7	2,9

En krydsanalyse (Tabel 5.18) viste, at respondenter, der havde besøgt området, inden for de seneste 12 måneder, var mere negative over for den kommende naturnationalpark (19 % var negative eller meget negative). Ligeledes var naboer til området, inden for 2 km, mere negative¹⁴ (45 % var negative eller meget negative). Der var desuden en væsentlig forskel i holdninger, relateret til de to yngste aldersgrupper, hvor de 15-30-årige i mindre grad var meget positive (11 %), og de i højere grad svarede hverken/eller (38 %), i forhold til de andre aldersgrupper. De 31-45-årige var i højere grad end de resterende aldersgrupper meget positive (48 %).

I forhold til dyr i husstanden, var flere personer med hest i husstanden negative og meget negative (41 %) over for den kommende naturnationalpark¹⁵, ligesom flere ryttere og jægere var negative

¹⁴ Resultatet er usikkert, da kun 20 respondenter, der havde svaret på spørgsmålet, boede inden for 2 km af parken. Procentsatserne for negativ/meget negativ svarer til 9 respondenter.

¹⁵ Resultatet er usikkert, da kun 39 respondenter, der havde svaret på spørgsmålet, angav at have hest i husstanden.

eller meget negative¹⁶ (hhv. 37 % og 39 %). Ornitologer/botanikere var en tvetydig gruppe, der var mere positive og meget positive (totalt 76 %), men samtidig havde en relativt højere andel, der var meget negative (11%). Respondenter, der ikke identificerede sig med nogle af fritidsgrupperne, skilte sig ud ved både at være positive og meget positive (65 %), men samtidig have en høj andel, der angav hverken/eller til spørgsmålet (27 %).

¹⁶ Resultatet er usikkert, da kun 35 respondenter, der havde svaret på spørgsmålet, angav at identificere sig som ryttere, og 28 som jægere.

Tabel 5.18. Holdning til, at dele af Gribskov udlægges til naturnationalpark: udvalgte forskelle i befolkningsgrupper (udført vha. Chi²-test). ”Hvad er din overordnede holdning til, at dele af Gribskov udpeges som naturnationalpark?” (%). n (antal respondenter) er angivet i kursiv.

	n	Meget negativ	Negativ	Hverken/eller	Positiv	Meget positiv	Ved ikke	Signifikans
Køn								*
Kvinde	407	4,7	4,9	17,9	34,9	33,2	4,4	
Mand	365	5,5	8,5	20,0	27,4	37,3	1,4	
Alder^a								***
15-30	53	1,9	1,9	37,7	39,6	11,3	7,5	
31-45	104	1,0	1,9	14,4	30,8	48,1	3,8	
46-60	207	3,9	5,3	17,4	33,3	38,2	1,9	
61-75	249	6,0	10,0	18,1	29,7	32,5	3,6	
76+	77	6,5	10,4	19,5	36,4	26,0	1,3	
Bopælens afstand til området^a								***
Tæt på (<2 km)	20	25,0	20,0	15,0	20,0	20,0	0,0	
Langt væk (+2 km)	690	4,2	5,8	19,3	31,9	36,2	2,6	
Besøgt området								***
Ja	263	8,0	11,0	16,7	30,4	33,8	1,9	
Nej	494	3,6	4,5	21,3	33,8	36,8	3,8	
Husdyr^b								
Hest ^a	39	28,2	12,8	17,9	17,9	17,9	5,1	***
Hund	244	9,4	7,4	19,3	27,5	32,8	3,7	**
Andre kæledyr ^a	137	6,6	3,6	19,0	32,8	35,8	2,2	
Ingen af disse	413	2,9	7,0	18,2	32,4	36,3	3,1	
Friluftsgruppe^b								
Jæger ^a	28	10,7	28,6	32,1	10,7	17,9	0,0	***
Lystfisker ^a	46	0,0	13,0	10,9	32,6	43,5	0,0	
Motionsløber ^a	144	6,3	4,9	11,8	35,4	38,9	2,8	
Motionscyklist ^a	159	6,3	10,1	17,6	25,2	39,6	1,3	
MTB ^a	81	6,2	11,1	19,8	30,9	29,6	2,5	
Ornitolog/botaniker ^a	53	11,3	5,7	5,7	18,9	56,6	1,9	**
Rytter ^a	35	22,9	14,3	17,1	20,0	17,1	8,6	***
Vandrer	428	7,0	7,5	13,1	30,6	39,0	2,8	***
Ingen af disse	216	0,9	3,7	26,9	34,3	29,6	4,6	***
I alt, alle besvarelser	783	5,0	6,5	19,3	31,5	34,7	2,9	

Note: a) Flere kategorier havde så få observationer, at testens resultat skal fortolkes med forsigtighed. b) For husdyr og friluftsgruppe er Chi²-testen baseret på en sammenligning af dem, der f.eks. er ryttere og dem, der ikke er ryttere.

Signifikansniveau: *** p-værdi < 0.001, ** p-værdi < 0.01, * p-værdi < 0.05.

5.8.3 Holdning til udsætning af forskellige dyrearter i Naturnationalpark Gribskov

Yderligere blev respondenternes holdning til udsætning af forskellige dyrearter i Gribskov undersøgt. Resultatet viste den mest positive indstilling over for kron dyr, med blot 8 % negative eller meget negative, hvorimod 25 % var negative eller meget negative over for elge, og 22 % over for stude (Tabel 5.19).

Tabel 5.19. Holdning til udsætning af forskellige dyrearter i Gribskov. "I den kommende naturnationalpark Gribskov er det besluttet, at der udsættes elge, kron dyr og stude. Hvor negativ eller positiv er du i forhold til udsættelse af disse dyr i området?" (%). n = 763.

	Meget negativ	Negativ	Hverken/Eller	Positiv	Meget Positiv	Ved ikke
Kron dyr	5,4	2,7	14,5	40,3	34,0	2,7
Stude	10,5	12,2	26,5	27,8	16,1	6,7
Elg	12,7	12,1	18,5	28,3	23,1	12,1

5.8.4 Ønsker til forvaltningen af Naturnationalpark Gribskov

Respondenterne blev yderligere bedt om at angive, hvor vigtige forskellige udsagn er, ved den kommende Naturnationalpark Gribskov (Tabel 5.20). God trivsel for de udsatte dyr er det udsagn, der samlet set var vigtigst for respondenterne (85 % angiver at det er vigtigt eller særdeles vigtigt), efterfulgt af gode naturoplevelser (84 %), og mangfoldig natur (78 %). Mindst vigtigt vurderes, at naturnationalparken ikke kommer til at ligne en "dyrehave" (65 %) og at friluftaktiviteter kan fortsætte uhindret (63 %).

Tabel 5.20. Vigtigst ved den kommende naturnationalpark. "Hvor vigtigt synes du, at de følgende udsagn er i forhold til den kommende Naturnationalpark Gribskov?" (%). n = 771.

	Absolut ikke vigtig	Ikke vigtig	Hverken/eller	Vigtig	Særdeles vigtig
At de græssende dyr i Naturnationalpark Gribskov trives og er sunde og raske	1,7	0,9	7,8	34,6	50,3
At det er trygt at færdes i Naturnationalpark Gribskov	1,6	3,6	12,5	40,9	36,2
At Naturnationalpark Gribskov er med til at skabe en mere mangfoldig natur	1,4	2,3	14,0	42,7	35,4
At Naturnationalpark Gribskov giver gode naturoplevelser	1,4	1,7	8,9	49,9	34,1
At Naturnationalpark Gribskov ikke kommer til at ligne en "dyrehave"	3,1	5,8	22,0	31,0	33,6
At naturen får lov til at udvikle sig vildt i Naturnationalpark Gribskov	2,2	4,0	17,4	43,2	29,2
At friluftaktiviteter kan fortsætte uhindret i Naturnationalpark Gribskov	3,6	8,3	19,3	42,4	20,8

Respondenterne havde mulighed for at angive andre holdninger, hvis de synes der manglede udsagn i spørgsmålet. En screening af de indkomne svar (n = 74) viste, at mange af disse udsagn relaterede sig til, at hegnet i Gribskov er uønsket, blandt andet fordi færdslen i området ikke bør begrænses af et hegn. Derudover var der en del respondenter, der mente at dyrevelfærd (tilsyn, foder, og fri bevægelighed af dyr) er det vigtigste ved etableringen af Naturnationalpark Gribskov. Slutteligt var der nogle respondenter, der helt var imod udsætning af store græssere (både hjemmehørende og ikke-hjemmehørende), og derfor ikke mente, at en naturnationalpark er en løsning på biodiversitetskrisen.

For at undersøge, om der er nogle brugergrupper, der vægter tryghed særligt højt, er der foretaget en krydsanalyse af sammenhængen mellem svaret på, hvor vigtigt udsagnet "At det er trygt at færdes i naturnationalpark Gribskov" er, og hvilken fritidsgruppe, respondenterne tilhører. Der var væsentligt flere ornitologer/botanikere, der vurderede tryghed som absolut ikke vigtig eller hverken/eller¹⁷, mens jægerne ligeledes var mere tilbøjelige, til at angive tryghed som ikke vigtig eller

¹⁷ Resultatet er usikkert, da det er baseret på få respondenter.

hverken/eller¹⁸. Der var relativt flere vandrere, end personer, der ikke identificerede sig som vandrere, som mente, at tryghed var særdeles vigtigt. Personer, der ikke identificerede sig med nogle af fritidsgrupperne, var ligeledes mere tilbøjelige til at angive tryghed som vigtigt eller særdeles vigtigt. Det blev også undersøgt, om der var sammenhæng mellem om der var hest, hund eller andre dyr i husstanden, og hvor vigtig respondenterne vurderede tryghed, men der fandtes ingen sammenhænge.

¹⁸ Resultatet er usikkert, da det er baseret på få respondenter.

6 Referencer

Brown, G., Reed, P. & Raymond, C. M. (2020). Mapping place values: 10 lessons from two decades of public participation GIS empirical research. *Applied Geography*, vol. 116 (102156). <https://doi.org/10.1016/j.apgeog.2020.102156>.

Hörnsten, L. & Fredman, P. (2000). On the distance to recreational forests in Sweden. *Landscape and Urban Planning*, vol. 51, nr. 1, s. 1-10. [https://doi.org/10.1016/S0169-2046\(00\)00097-9](https://doi.org/10.1016/S0169-2046(00)00097-9).

Jensen, F. S., Gamborg, C., & Sandøe, P. (2022). Befolkningens syn på nationalparker – Resultater fra en national spørgeskemaundersøgelse. Institut for Geovidenskab og Naturforvaltning, Københavns Universitet. IGN Rapport.

Jensen, F. S. (2012). Friluftsliv i skovene 2008 (9): Transportmiddel. *Videnblade Planlægning og Friluftsliv*, nr. 6.1-73. Skov & Landskab, Københavns Universitet.

Kaae, B. C., Olafsson, A. S., & Draux, H. (2018). Blåt friluftsliv i Danmark. Institut for Geovidenskab og Naturforvaltning, Københavns Universitet. IGN Rapport. https://static-curis.ku.dk/portal/files/192110710/Bl_tFriluftsliv_020318.pdf

Olafsson, A. S., Kaae, B. C., Draux, H., Skov-Petersen, H., Caspersen, O. H., & Jensen, F. S. (2016). Blåt friluftsliv i Nationalpark Skjoldungernes Land. Institut for Geovidenskab og Naturforvaltning, Københavns Universitet. IGN Rapport. https://static-curis.ku.dk/portal/files/171125254/blaat_friluftsliv_nationalpark_skjoldungernes_land.pdf

Præstholt, S., Olafsson, A. S., Kaae, B. C., Liu, Y., Gentin, S., & Møller, M. S. (2020). Udendørsaktiviteter under Covid-19 (forår 2020). Institut for Geovidenskab og Naturforvaltning, Københavns Universitet. IGN Rapport. https://static-curis.ku.dk/portal/files/252764985/Udend_rsaktiviteter_under_Covid_19_for_r_2020_.pdf

KØBENHAVNS UNIVERSITET

INSTITUT FOR GEOVIDENSKAB
OG NATURFORVALTNING

ROLIGHEDSVEJ 23
1958 FREDERIKSBERG

TLF. 35 33 15 00
IGN@IGN.KU.DK
WWW.IGN.KU.DK